

**UCHWAŁA NR XXII/119/2020  
RADY MIEJSKIEJ W GOLINIE**

z dnia 25 czerwca 2020 r.

**w sprawie wyznaczenia obszaru i granic Aglomeracji Golina**

Na podstawie art.18 ust. 2 pkt 15 ustawy z dnia 8 marca 1990 r. o samorządzie gminnym (tj. Dz.U. z 2020 r. poz. 713) oraz art. 87 ust. 1 i ust. 4 ustawy z dnia 20 lipca 2017 r. Prawo wodne (Dz. U. z 2020 r. poz. 310 ze zm.) **Rada Miejska w Golinie uchwala, co następuje:**

**§ 1. 1.** Wyznacza się Aglomerację Golina o równoważnej liczbie mieszkańców (RLM) 8321 z oczyszczalnią ścieków zlokalizowaną w miejscowości Golina.

2. W obszar i granice aglomeracji Golina wchodzi następujące miejscowości:

a) **Golina;**

b) **Kraśnica;**

c) **Kraśnica – Kolonia** (działki ewid. nr 129/6, 129/5, 130/4, 130/1, 129/4, 132, 133/2, 133/3, 135, 136/2, 107/7, 107/6);

d) **Węglew** (z wyłączeniem działki ewid. nr 421/42, 421/21, 421/6, 421/7, 421/23, 421/29, 421/11, 421/40, 421/39, 421/28, 415/13, 413/9, 413/3, 417/5, 396/9, 369/10, 393/1, 408, 406/2, 188/4, 188/5, 188/6, 188/7, 188/8, 175/9, 198/5 oraz ul. Stefana Batorego i ul. Zielona Dolina;

e) **Węglew – Kolonia** (ul. Rubinowa, ul. Diamentowa, ul. Szmaragdowa, ul. Złota, ul. Turkusowa, ul. Topazowa, ul. Dębowa, ul. Brzozowa, ul. Orzechowa, ul. Cyprysowa, ul. Bukowa, ul. Pod Lipami oraz działki 289/4; 289/5; 289/9; 289/11; 289/16; 289/17; 289/20; 289/21);

f) **Kawnice;**

g) **Splawie** (z wyłączeniem działki ewid. nr 101/1, 56/1, 56/5, 56/7, 58/1, 60/2, 58/2, 219, 215/2, 65/1, 69/3, 72/1, 72/8, 311, 312/1, 313, 314, 315/4, 315/3, 315/1, 316/2, 316/3, 316/4, 325/3, 325/2, 327/8);

h) **Adamów** (z wyłączeniem działki ewid. nr 420/2, 225/1, 266/1, 39/1, 40/1, 50/2, 50/1, 51/5, 51/3, 51/6, 51/7);

3. Obszar i granice Aglomeracji Golina zostały oznaczone na mapie w skali 1:10 000, w skali 1:25 000 i w skali 1:50 000, stanowiących załączniki do niniejszej uchwały.

**§ 2.** Część opisowa Aglomeracji Golina pn. „Przeгляд obszaru i granic Aglomeracji Golina”, która zawiera informacje o:

1) długości i rodzaju sieci kanalizacyjnej lub planowanej do budowy sieci kanalizacyjnej, liczbie stałych mieszkańców aglomeracji, liczbie osób czasowo przebywających w aglomeracji oraz przemyśle obsługiwanym przez sieć kanalizacyjną lub planowaną do budowy sieć kanalizacyjną oraz oczyszczalnię ścieków, a także o wskaźnikach koncentracji,

2) istniejących i planowanych do budowy oczyszczalniach ścieków, a w przypadku aglomeracji zakończonych końcowym punktem zrzutu ścieków komunalnych - informację, do której aglomeracji ścieki te będą odprowadzane wraz z określeniem obciążenia oczyszczalni ścieków,

3) systemie gospodarki ściekowej:

a) średnia dobową ilość ścieków komunalnych powstających na terenie aglomeracji oraz skład jakościowy tych ścieków,

b) przepustowość istniejącej oczyszczalni ścieków w m<sup>3</sup>/d,

c) ilość i skład jakościowy ścieków przemysłowych odprowadzanych przez zakłady do systemu kanalizacji zbiorczej,

d) nazwy zakładów, których podłączenie do systemu kanalizacji zbiorczej jest planowane,

e) uzasadnienie określonej RLM aglomeracji,

- f) ilość ścieków powstających na terenie aglomeracji nieobjętych systemem kanalizacji zbiorczej, gdzie zastosowano systemy indywidualne albo planuje się zastosowanie systemów indywidualnych lub innych rozwiązań zapewniających taki sam poziom ochrony środowiska jak w przypadku systemów kanalizacji zbiorczej,
- 4) strefach ochronnych ujęć wody, zawierającą oznaczenie aktów prawa miejscowego lub decyzji ustanawiających te strefy oraz zakazy, nakazy i ograniczenia obowiązujące na tych terenach,
- 5) obszarach ochronnych zbiorników wód śródlądowych zawierającą oznaczenie aktów prawa miejscowego ustanawiających te obszary oraz zakazy, nakazy i ograniczenia obowiązujące na tych obszarach,
- 6) formach ochrony przyrody, o których mowa w art. 6 ustawy z dnia 16 kwietnia 2004 r. o ochronie przyrody, zawierającą nazwę formy ochrony przyrody oraz tytuł i miejsce ogłoszenia aktu prawnego tworzącego, ustanawiającego albo wyznaczającego formę ochrony przyrody, oraz informacje o obszarach mających znaczenie dla Wspólnoty znajdujących się na liście, o której mowa w art. 27 ust. 1 tej ustawy, stanowi załącznik nr 1 do uchwały.

**§ 3. Część graficzna Aglomeracji Golina, która zawiera oznaczenia:**

- 1) granic obszaru objętego lub przewidzianego do objęcia zasięgiem systemu kanalizacji zbiorczej gminy lub jej obszaru współtworzącego aglomerację na mapie w skali 1:10 000, w skali 1:25 000 oraz w skali 1:50 000,
- 2) istniejących i planowanych do budowy oczyszczalni ścieków lub końcowych punktów zrzutu ścieków komunalnych, do których są lub będą odprowadzane ścieki komunalne z obszaru aglomeracji,
- 3) granic administracyjnych gminy zgodnie z danymi z państwowego rejestru granic i powierzchni jednostek podziałów terytorialnych kraju,
- 4) granic stref ochronnych ujęć wody obejmujących tereny ochrony bezpośredniej i tereny ochrony pośredniej zgodnie z informacjami z systemu informacyjnego gospodarowania wodami,
- 5) granic obszarów ochronnych zbiorników wód śródlądowych zgodnie z informacjami z systemu informacyjnego gospodarowania wodami,
- 6) granic form ochrony przyrody, o których mowa w art. 6 ustawy z dnia 16 kwietnia 2004 r. o ochronie przyrody, lub obszarów mających znaczenie dla Wspólnoty znajdujących się na liście, o której mowa w art. 27 ust. 1 tej ustawy, zgodnie z informacjami z centralnego rejestru form ochrony przyrody,
- 7) skali projektu aglomeracji w formie liczbowej i liniowej, stanowi załącznik nr 2 do uchwały.

**§ 4. Wykonanie uchwały powierza się Burmistrzowi Goliny.**

**§ 5. Uchwała wchodzi w życie po upływie 14 dni od dnia ogłoszenia w Dzienniku Urzędowym Województwa Wielkopolskiego.**

Przewodniczący Rady  
Miejskiej

**Wojciech Wojdyński**

**PRZEGLĄD OBSZARU I GRANIC  
AGLOMERACJI GOLINA  
POWIAT KONIŃSKI  
WOJEWÓDZTWO WIELKOPOLSKIE**

**WYZNACZONEJ ROZPORZĄDZENIEM NR 15/06 WOJEWODY  
WIELKOPOLSKIEGO Z DNIA 10 MARCA 2006 r. (Dz. Urzędowy Województwa  
Wielkopolskiego nr 45 poz. 1213).**

**I. CZĘŚĆ OPISOWA**

**1. Podstawowe informacje na temat aglomeracji**

1. Nazwa aglomeracji : **GOLINA**
2. Wielkość RLM aglomeracji zgodnie z obowiązującym rozporządzeniem: **9000 RLM**
3. Wielkość RLM aglomeracji planowanej do wyznaczenia **8321 RLM**
4. Wykaz miejscowości w aglomeracji zgodnie z załącznikiem graficznym:
  - a) **Golina**;
  - b) **Kraśnica**;
  - c) **Kraśnica – Kolonia** ( działki ewid. nr 129/6, 129/5, 130/4, 130/1, 129/4, 132, 133/2, 133/3, 135, 136/2, 107/7, 107/6);
  - d) **Węglew** ( z wyłączeniem działki ewid. nr 421/42, 421/21, 421/6, 421/7, 421/23, 421/29, 421/11, 421/40, 421/39, 421/28, 415/13, 413/9, 413/3, 417/5, 396/9, 369/10, 393/1, 408, 406/2, 188/4, 188/5, 188/6, 188/7, 188/8, 175/9, 198/5 oraz ul. Stefana Batorego i ul. Zielona Dolina;
  - e) **Węglew – Kolonia** (ul. Rubinowa, ul. Diamentowa, ul. Szmaragdowa, ul. Złota, ul. Turkusowa, ul. Topazowa, ul. Dębowa, ul. brzoźowa, ul. Orzechowa, ul. Cyprysowa, ul. Bukowa, ul. Pod Lipami oraz działki 289/4; 289/5; 289/9; 289/11; 289/16; 289/17; 289/20; 289/21);
  - f) **Kawnice**;
  - g) **Splawie** ( z wyłączeniem działki ewid. nr 101/1, 56/1, 56/5, 56/7, 58/1, 60/2, 58/2, 219, 215/2, 65/1, 69/3, 72/1, 72/8, 311, 312/1, 313, 314, 315/4, 315/3, 315/1, 316/2, 316/3, 316/4, 325/3, 325/2, 327/8);
  - h) **Adamów** ( z wyłączeniem działki ewid. nr 420/2, 225/1, 266/1, 39/1, 40/1, 50/2, 50/1, 51/5, 51/3, 51/6, 51/7);
5. Wykaz miejscowości dołączonych do obszaru aglomeracji:
  - a) **Golina** ul. Zielone Łąki, ul. Konwaliowa, ul. Chabrowa, ul. Krokusowa, ul. Liliowa, ul. Storczykowa, ul. Stokrotki (działka nr.2216, 2217, 2218, 2219, 2220);
  - b) **Węglew Kolonia** ul. Rubinowa, ul. Diamentowa, ul. Szmaragdowa, ul. Złota, ul. Turkusowa, ul. Topazowa oraz działki 289/4; 289/5; 289/9; 289/11; 289/16; 289/17; 289/20; 289/21;
  - c) **Kraśnica** ul. Nad Stawami, ul. Liliowa, ul. Makowa,

## 2. Dane wnioskodawcy:

**GMINA GOLINA**  
ul. Nowa 1, 62-590 Golina

## 3. Dane osoby wskazanej do kontaktu :

**Dariusz Lewandowski**  
tel. (63) 241-80-95 wew. 275  
e-mail: inwestycje@golina.pl  
d.lewandowski@golina.pl

## 4. Opis systemu zbierania ścieków komunalnych w obrębie aglomeracji

### 4.1 Informacja na temat istniejącej kanalizacji, liczby stałych mieszkańców i czasowo przebywających

Lp.	Kanalizacja istniejąca	Długość [km]	Liczba osób korzystających z istniejącej kanalizacji			Uwagi
			mieszkańcy stali	mieszkańcy czasowo przebywający	sumaryczna liczba osób	
1	2	3	4	5	6	7
1	Sanitarna grawitacyjna	18,3	4263	0	4263	
2	Sanitarna tłoczna	3,0				
<b>Razem</b>		<b>21,3</b>	<b>4263</b>	<b>0</b>	<b>4263</b>	

### 4.2 Informacja na temat sieci kanalizacji sanitarnej będącej w budowie, liczby stałych mieszkańców i czasowo przebywających

#### **Podstawowe informacje na temat budowanej sieci kanalizacji sanitarnej z podziałem na poszczególne miejscowości:**

- Kraśnica – kanalizacja grawitacyjna – 2,8 km, kolektor tłoczny – 0,7 km, liczba Mk 467 osób,
- Węglew – kanalizacja grawitacyjna – 8,8 km, kolektor tłoczny – 0,8 km, liczba Mk 1050 osób;
- Kawnice – kanalizacja grawitacyjna – 4,4 km, kolektor tłoczny – 2,8 km, liczba Mk 700 osób;
- Adamów – kanalizacja grawitacyjna – 2,9 km, kolektor tłoczny – 0,4 km, liczba Mk 390 osób;
- Splawie – kanalizacja grawitacyjna – 2,7 km, kolektor tłoczny – 2,5 km, liczba Mk – 600 osób;

Lp.	Kanalizacja istniejąca	Długość [km]	Liczba osób, które będą korzystać z budowanej kanalizacji			Uwagi
			mieszkańcy stali	mieszkańcy czasowo przebywający	sumaryczna liczba osób	
1	2	3	4	5	6	7
1	Sanitarna grawitacyjna	21,6	3207	0	3207	
2	Sanitarna tłoczna	7,2				
<b>Razem</b>		<b>28,8</b>	<b>3207</b>	<b>0</b>	<b>3207</b>	

4.3 Informacja na temat planowanej do budowy kanalizacji sanitarnej, liczby stałych mieszkańców i czasowo przebywających oraz wskaźnika koncentracji

4.3.1 Sieć kanalizacyjna o wskaźniku koncentracji nie mniejszym niż 120 osób na 1 km sieci

**Podstawowe informacje na temat zamierzeń inwestycyjnych w zakresie rozbudowy sieci kanalizacyjnej o wskaźniku koncentracji nie mniejszym niż 120 osób na 1 km sieci:**

- Golina ul. Zielone Łąki, Liliowa, Konwaliowa, Krokusowa, Storczykowa, Stokrotki – kanalizacja grawitacyjna – 1,2 km, liczba Mk 150; wsk. konc. – 125;

Lp.	Kanalizacja planowana do realizacji	Długość [km]	Liczba osób, które zostaną podłączone do planowanej do wykonania kanalizacji			Uwagi
			mieszkańcy stali	mieszkańcy czasowo przebywający	sumaryczna liczba osób	
1	2	3	4	5	6	7
1	Sanitarna grawitacyjna	1,2	150	0	150	
2	Sanitarna tłoczna	0				
<b>Razem</b>		<b>1,2</b>	<b>150</b>	<b>0</b>	<b>150</b>	

Obliczenie wskaźnika długości sieci dla planowanej do wykonania sieci kanalizacyjnej (dla obszaru o wskaźniku długości sieci nie mniejszym niż 120 osób na 1 km sieci)

Długość sieci kanalizacyjnej do wykonania [kol. 3]	<b>1,2</b>
Sumaryczna liczba mieszkańców [kol. 6]	<b>150</b>
Wskaźnik długości sieci = sumaryczna liczba mieszkańców oraz osób czasowo przebywających na terenie aglomeracji [kol. 6] / długość sieci kanalizacyjnej planowanej do wykonania [kol. 3 razem]	<b>125</b>

#### 4.3.2 Sieć kanalizacyjna o wskaźniku koncentracji nie mniejszym niż 90 osób na 1 km sieci

Zgodnie z paragrafem § 3 ust. 5 pkt. 4 wskaźnik koncentracji dla n/w kanalizacji sanitarnej wynosi nie mniej niż 90 na 1 km kanalizacji, gdyż część sieci kanalizacyjnej zlokalizowana jest w obszarze Natura 2000.

#### **Podstawowe informacje na temat zamierzeń inwestycyjnych w zakresie rozbudowy sieci kanalizacyjnej o wskaźniku koncentracji nie mniejszym niż 90 osób na 1 km sieci:**

- Węglew Kolonia ul. Rubinowa, ul. Diamentowa, ul. Szmaragdowa, ul. Złota, ul. Turkusowa, ul. Topazowa oraz działki 289/4; 289/5; 289/9; 289/11; 289/16; 289/17; 289/20; 289/21; 289/22; 289/23; 289/26 – kanalizacja grawitacyjna – 2,6 km, liczba Mk 240; wsk. konc. – 92  
 - Kraśnica ul. Nad Stawami, ul. Makowa, ul. Liliowa – kanalizacja grawitacyjna – 1,5 km, kolektor tłoczny – 0,1 km, liczba Mk 151; wsk. konc. – 94

Lp.	Kanalizacja planowana do realizacji	Długość [km]	Liczba osób, które zostaną podłączone do planowanej do wykonania kanalizacji			Uwagi
			mieszkańcy stali	mieszkańcy czasowo przebywający	sumaryczna liczba osób	
1	2	3	4	5	6	7
1	Sanitarna grawitacyjna	4,1	391	0	391	
2	Sanitarna tłoczna	0,1				
<b>Razem</b>		<b>4,2</b>	<b>391</b>	<b>0</b>	<b>391</b>	

Obliczenie wskaźnika długości sieci dla planowanej do wykonania sieci kanalizacyjnej (dla obszaru o wskaźniku długości sieci nie mniejszym niż 90 osób na 1 km sieci)

Długość sieci kanalizacyjnej do wykonania [kol. 3]	<b>4,2</b>
Sumaryczna liczba mieszkańców [kol. 6]	<b>391</b>
Wskaźnik długości sieci = sumaryczna liczba mieszkańców oraz osób czasowo przebywających na terenie aglomeracji [kol. 6] / długość sieci kanalizacyjnej planowanej do wykonania [kol. 3 razem]	<b>93</b>

#### 4.4 Informacje o ilości i jakości ścieków przemysłowych powstających na terenie aglomeracji:

Ilość ścieków przemysłowych powstających na terenie aglomeracji [m <sup>3</sup> /d]: <b>7,5</b>		
Wskaźnik	Wartość wskaźnika zanieczyszczeń	Ładunek zanieczyszczeń
BZT <sub>5</sub> [mgO <sub>2</sub> /l]	500,0	3,75
ChZT [mgO <sub>2</sub> /l]	1100,0	8,25
Zawiesina ogólna [mgO <sub>2</sub> /l]	420,0	3,2

#### **Obliczenie RLM w ściekach przemysłowych:**

- ilość ścieków przemysłowych – 7,5 m<sup>3</sup>/d
- stężenie BZT<sub>5</sub> - 500 mg/l
- **RLM = 63**

#### 4.5 Informacje o zakładach, których podłączenie do systemu kanalizacji zbiorczej jest planowane:

#### **Wykaz zakładów przemysłowych oraz określenie charakteru zakładów usługowych planowanych do podłączenia do systemu kanalizacji zbiorczej:**

- zakład poligraficzny w Węglewie,
- restauracja z hotelem „Niagara” w Kraśnicy

#### **Ilość ścieków przemysłowych odprowadzanych przez zakłady planowane do podłączenia do kanalizacji:**

- zakład poligraficzny – 1164 m<sup>3</sup>/rok – 5,3 m<sup>3</sup>/d
- restauracja z hotelem – 2977 m<sup>3</sup>/rok – 8,2 m<sup>3</sup>/d
- Łącznie – 13,5 m<sup>3</sup>/d

#### 4.5.1 Informacje o ilości i jakości ścieków przemysłowych planowanych na terenie aglomeracji:

Ilość ścieków przemysłowych planowanych na terenie aglomeracji [m <sup>3</sup> /d]: <b>13,5</b>		
Wskaźnik	Wartość wskaźnika zanieczyszczeń	Ładunek zanieczyszczeń
BZT <sub>5</sub> [mgO <sub>2</sub> /l]	500,0	6,75
ChZT [mgO <sub>2</sub> /l]	1100,0	14,85
Zawiesina ogólna [mgO <sub>2</sub> /l]	420,0	5,67

#### **Obliczenie RLM**

- ilość ścieków przemysłowych – 13,5 m<sup>3</sup>/d
- stężenie BZT<sub>5</sub> - 500 mg/l
- **RLM = 113**

4.6 Informacja na temat długości i rodzaju sieci kanalizacyjnej oraz liczby korzystających z sieci kanalizacyjnej po dostosowaniu aglomeracji do warunków określonych w Dyrektywie Rady z dnia 21 maja 1991 r. dotyczącej oczyszczania ścieków komunalnych (91/271/EWG).

Lp.	Kanalizacja istniejąca i planowana	Długość [km]	Liczba osób korzystających z kanalizacji po dostosowaniu do warunków Dyrektywy 91/271/EWG			
			mieszkańcy stali	mieszkańcy czasowo przebywający	Przemysł RLM	sumaryczna liczba osób
1	2	3	4	5	6	7
1	Sanitarna grawitacyjna	45,2	8011	0	176	8187
2	Sanitarna tłoczna	10,3				
<b>Razem</b>		<b>55,5</b>	<b>8011</b>	<b>0</b>	<b>176</b>	<b>8187</b>

## 5. Informacja o istniejącej oczyszczalni ścieków.

### 5.1 Informacja na temat oczyszczalni ścieków istniejącej

<b>Lokalizacja</b>		
Miejscowość	Golina	
Gmina: Golina	Powiat: koniński	
Województwo: wielkopolskie		
Telefon: 63 242 88 53		
e-mail do kontaktów bieżących: zuwkonin@pro.onet.pl		
<b>Decyzja pozwolenie wodnoprawne na odprowadzanie ścieków oczyszczonych</b>		
Organ, który wydał decyzję: STAROSTA KONIŃSKI		
Numer decyzji: WOS.6341.39.2013	Data wydania: 30.04.2013 r.	Termin ważności do: 30.04.2023 r.
Nominalna (projektowa) wydajność oczyszczalni [RLM]: <b>4100</b>		
Przepustowość oczyszczalni (projektowa):		
Średnia dobowa [m <sup>3</sup> /d]: <b>615</b>	Maksymalna dobowa [m <sup>3</sup> /d]: <b>800</b>	

<b>Rodzaj i ilość ścieków dostarczanych siecią kanalizacyjną :</b>	
Ścieki dopływające siecią kanalizacyjną z aglomeracji [m <sup>3</sup> /d]: <b>325,6</b>	
Ścieki dowożone [m <sup>3</sup> /d]: <b>80,00</b>	
<b>Aktualne obciążenie hydrauliczne oczyszczalni:</b>	
Średnie [m <sup>3</sup> /d]: <b>405,6</b> Średnio [% przepustowości]: <b>66 %</b>	Ilość ścieków oczyszczonych w roku poprzednim [m <sup>3</sup> /a]: <b>136268,0</b>
<b>Podstawowe informacje na temat rozbudowy istniejącej oczyszczalni ścieków:</b> W związku z budowaną obecnie kanalizacją sanitarną oraz wymienionymi powyżej zamierzeniami inwestycyjnymi, realizowana jest aktualnie rozbudowa i przebudowa oczyszczalni ścieków w m. Golina. W ramach przebudowy przewiduje się zwiększenie	



przepustowości oczyszczalni oraz rozbudowę obiektów oczyszczania ścieków. <b>Przepustowość oczyszczalni:</b> - $Q_{\text{śrd}} = 1200 \text{ m}^3/\text{d}$ - $Q_{\text{maxd}} = 1800 \text{ m}^3/\text{d}$ <b>RLM = 8667</b> Przewidywany termin zakończenia budowy: 30.06.2020 r.	
<b>Przewidywane obciążenie hydrauliczne rozbudowywanej oczyszczalni po zrealizowaniu planowanego zakresu sieci kanalizacji sanitarnej:</b>	
Średnie [ $\text{m}^3/\text{d}$ ]: <b>777,5</b> Średnio [% przepustowości]: <b>65 %</b>	Przewidywana ilość ścieków oczyszczonych w roku [ $\text{m}^3/\text{a}$ ]: <b>244514</b>
Obciążenie średnie RLM = <b>6479</b>	

Wartości wskaźników zanieczyszczeń ścieków surowych		
L.p.	Wskaźnik zanieczyszczeń	Stężenie zanieczyszczeń (wartość średnioroczna)
1.	BZT <sub>5</sub> [ $\text{mgO}_2/\text{l}$ ]	<b>500</b>
2.	ChZT [ $\text{mgO}_2/\text{l}$ ]	<b>1100</b>
3.	Zawiesina ogólna [ $\text{mgO}_2/\text{l}$ ]	<b>420</b>

Wartości wskaźników zanieczyszczeń ścieków oczyszczonych		
L.p.	Wskaźnik zanieczyszczeń	Stężenie zanieczyszczeń (wartość średnioroczna)
1.	BZT <sub>5</sub> [ $\text{mgO}_2/\text{l}$ ]	<b>2,0</b>
2.	ChZT [ $\text{mgO}_2/\text{l}$ ]	<b>32,2</b>
3.	Zawiesina ogólna [ $\text{mgO}_2/\text{l}$ ]	<b>4,0</b>

<b>Odbiornik ścieków oczyszczonych zgodnie z pozwoleniem wodnoprawnym:</b>	
Nazwa ciek: śródlądowe wody powierzchniowe Kanału Kawnickiego	Kilometraż miejsca odprowadzania ścieków oczyszczonych: 09+437
<b>Typ oczyszczalni ścieków:</b> Mechaniczno-biologiczna	

5.2 Informacje o średniej dobowej ilości i jakości ścieków komunalnych powstających na terenie aglomeracji oraz ich składzie jakościowym:

Ilość ścieków komunalnych powstających na terenie aglomeracji [ $\text{m}^3/\text{d}$ ]: <b>405,6</b>		
Wskaźnik	Wartość wskaźnika zanieczyszczeń	Ładunek zanieczyszczeń
BZT <sub>5</sub> [ $\text{mgO}_2/\text{l}$ ]	500,0	202,8
ChZT [ $\text{mgO}_2/\text{l}$ ]	1100,0	446,2
Zawiesina ogólna [ $\text{mgO}_2/\text{l}$ ]	420,0	170,4

## 6. Informacje dotyczące indywidualnych systemów oczyszczania ścieków obsługujących mieszkańców aglomeracji

**Podstawowe informacje na temat istniejących na terenie aglomeracji indywidualnych systemów oczyszczania ścieków oraz zamierzeń inwestycyjnych w tym zakresie:**

Na terenie aglomeracji Golina istnieje:

- 41 szt. indywidualnych systemów oczyszczania ścieków – oczyszczalnie przydomowe
- 936 szt. zbiorników bezodpływowych („szamba”).

W ramach budowanej i planowanej kanalizacji sanitarnej gmina przewiduje podłączenie posesji wyposażonych w zbiorniki bezodpływowe.

## 7. Uzasadnienie określonej dla aglomeracji równoważnej liczby mieszkańców:

<b>WYSZCZEGÓLNIENIE:</b>	<b>RLM</b>
Liczba mieszkańców korzystających z istniejącej sieci kanalizacyjnej (pkt 4.1)	<b>4263</b>
Równoważna Liczba Mieszkańców wynikająca z dobowego ładunku ścieków odprowadzanych przez zakłady przemysłowe i usługowe korzystające z istniejącej sieci kanalizacyjnej (pkt 5.4)	<b>63</b>
Liczba mieszkańców, planowanych do podłączenia do istniejącej sieci kanalizacyjnej	<b>17</b>
Liczba mieszkańców, planowanych do podłączenia do sieci kanalizacyjnej w budowie (pkt 4.2)	<b>3207</b>
Liczba mieszkańców, planowanych do podłączenia do projektowanej sieci kanalizacyjnej (pkt 4.3)	<b>541</b>
Równoważna Liczba Mieszkańców wynikająca z dobowego ładunku ścieków odprowadzanych przez zakłady przemysłowe i usługowe planowane do podłączenia do sieci kanalizacyjnej (pkt 4.5.1)	<b>113</b>
Liczba mieszkańców korzystających z indywidualnych systemów oczyszczania ścieków (oczyszczalnie przydomowe, zbiorniki bezodpływowe), nie planowanych do podłączenia do sieci, określona na podstawie rejestrów prowadzonych przez gminę (pkt 6)	<b>117</b>
Równoważna Liczba Mieszkańców RLM suma	<b>8321</b>

**8. Informacje o strefach ochronnych ujęć wody, zawierające oznaczenie aktów prawa miejscowego ustanawiających te strefy oraz zakazy, nakazy i ograniczenia obowiązujące na tych terenach.**

Decyzja Dyrektora Zarządu Zlewni Wód Polskich w Kole (pismo nr PO.ZUZ.3.4100.210.2019.MJ z dnia 28.10.2019r) ustanawiająca strefę ochronną obejmującą wyłącznie teren ochrony bezpośredniej ujęcia wód podziemnych zlokalizowanego na działce o numerze ewid. 335/9 w miejscowości Węglew, Gmina Golina.

Na terenie ochrony bezpośredniej należy:

- odprowadzić wody opadowe lub roztopowe w sposób uniemożliwiający przedostanie się ich do urządzeń służących do poboru wody,
- zagospodarować teren zielenią,
- odprowadzać poza granicę ochrony tereny bezpośredniej ścieki z urządzeń sanitarnych przeznaczonych do użytku dla osób zatrudnionych przy obsłudze urządzeń służących do poboru wody,
- ograniczyć wyłącznie do niezbędnych potrzeb przebywanie osób niezatrudnionych przy obsłudze urządzeń służących do poboru wody,
- teren ochrony bezpośredniej należy ogrodzić. Na ogrodzeniu oraz znakach należy umieścić tablice zawierające informacje o ujęciu wody i zakazie wstępu osób nieupoważnionych ( art. 125 Prawo wodne).

Dodatkowo na terenie aglomeracji zlokalizowane są ujęcia wody dla stacji wodociągowej w miejscowości Golina dla których ustanowiono strefy ochrony bezpośredniej dla działek o numerze ewid. 250/8, 244/8 i 388/48 obręb Golina. Zgodnie z decyzją nr WO.6223-43/2004 z dnia 06.01.2005r ustalono strefę ochrony bezpośredniej 10 m od obudowy studni nr 1, 2 i 3.

**9. Informacje o obszarach ochronnych zbiorników wód śródlądowych zawierające oznaczenie aktów prawa miejscowego ustanawiających te obszary oraz zakazy, nakazy i ograniczenia obowiązujące na tych obszarach.**

Na terenie aglomeracji nie występują zbiorniki wód śródlądowych.

**10. Informacje o formach ochrony przyrody, o których mowa w art. 6 ustawy z dnia 16 kwietnia 2004 r. o ochronie przyrody, zawierające nazwę formy ochrony przyrody oraz tytuł i miejsce ogłoszenia aktu prawnego tworzącego, ustanawiającego albo wyznaczającego formę ochrony przyrody, oraz informacje o obszarach mających znaczenie dla Wspólnoty znajdujących się na liście, o której mowa w art. 27 ust. 1 tej ustawy.**

Na terenie gminy Golina w granicach aglomeracji znajduje się obszar Natura 2000: Dolina Środkowej Warty PLB00002 – obszar specjalnej ochrony ptaków i Ostoja Nadwarciańska PLH300009 – specjalny obszar ochrony siedlisk, Pyzderski i Powidzko - Bieniszewski Obszar Chronionego Krajobrazu oraz Nadwarciański Park Krajobrazowy i korytarz ekologiczny Dolina Warty KPnC-22A.

- a. **Dolina Środkowej Warty PLB00002** – obszar specjalnej ochrony ptaków. Obowiązującym aktem prawnym jest rozporządzenie Ministra Środowiska z dnia 12 stycznia 2011r. w sprawie obszarów specjalnej ochrony ptaków (Dz.U. Nr25, poz. 133 z późn. zm.),
- b. **Ostoja Nadwarciańska PLH300009** – specjalne obszary ochrony siedlisk. Obowiązującym aktem prawnym dla tego obszaru, jest Decyzja Komisji z dnia 10 stycznia 2011 r. w sprawie przyjęcia na mocy dyrektywy Rady 92/43/EWG czwartego zaktualizowanego wykazu terenów mających znaczenie dla Wspólnoty składających się na kontynentalny region biogeograficzn,
- c. **Pyzderski Obszar Chronionego Krajobrazu** – został utworzony uchwałą nr 53 Wojewódzkiej Rady Narodowej w Koninie z dnia 29 stycznia 1986r. w sprawie ustalenia obszarów krajobrazu chronionego Ne terenie województwa konińskiego i zasad korzystania z tych obszarów (Dz. Urz. Woj. Kon. Nr 1, poz. 2). Uchwała ta została zmieniona rozporządzeniem nr 14 Wojewody konińskiego z dnia 23 lipca 1998r, zmieniającym uchwałę w sprawie ustalenia obszaru krajobrazu chronionego na terenie województwa konińskiego i zasad korzystania z tych terenów (Dz. Urz. Woj. Konińskiego Nr 28, poz. 144),
- d. **Powidzko – Bieniszewski Obszar Chronionego Krajobrazu** – został utworzony uchwałą nr 53 Wojewódzkiej Rady Narodowej w Koninie z dnia 29 stycznia 1986r. w sprawie ustalenia obszarów krajobrazu chronionego Ne terenie województwa konińskiego i zasad korzystania z tych obszarów (Dz. Urz. Woj. Kon. Nr 1, poz. 2). Uchwała ta została zmieniona rozporządzeniem nr 14 Wojewody konińskiego z dnia 23 lipca 1998r, zmieniającym uchwałę w sprawie ustalenia obszaru krajobrazu chronionego na terenie województwa konińskiego i zasad korzystania z tych terenów (Dz. Urz. Woj. Konińskiego Nr 28, poz. 144).
- e. **Nadwarciański Park Krajobrazowy** – został utworzony na podstawie Rozporządzenia nr 60 Wojewody Konińskiego z dnia 19 października 1995 roku w sprawie utworzenia Nadwarciańskiego Parku Krajobrazowego (Dz. Urz. Woj. Kon. z 1995 r. Nr 25 poz. 154). Rozporządzenie to zostało zmienione rozporządzeniem Nr 19 Wojewody Konińskiego z dnia 16 grudnia 1998 r. zmieniające Rozporządzenie Nr 60 Wojewody Konińskiego z dnia 19 października 1995r. w sprawie utworzenia Nadwarciańskiego Parku Krajobrazowego.

## II. CZĘŚĆ GRAFICZNA OBSZARU I GRANIC AGLOMERACJI

Obszar i granice aglomeracji Golina zostały oznaczone na mapie w skali 1:25000 – format 610x640mm, w skali 1:50000 – format A4 oraz arkusze w skali 1:10000 – format A4.

.....  
(data)

.....  
(podpis osoby upoważnionej do reprezentowania Wnioskodawcy)

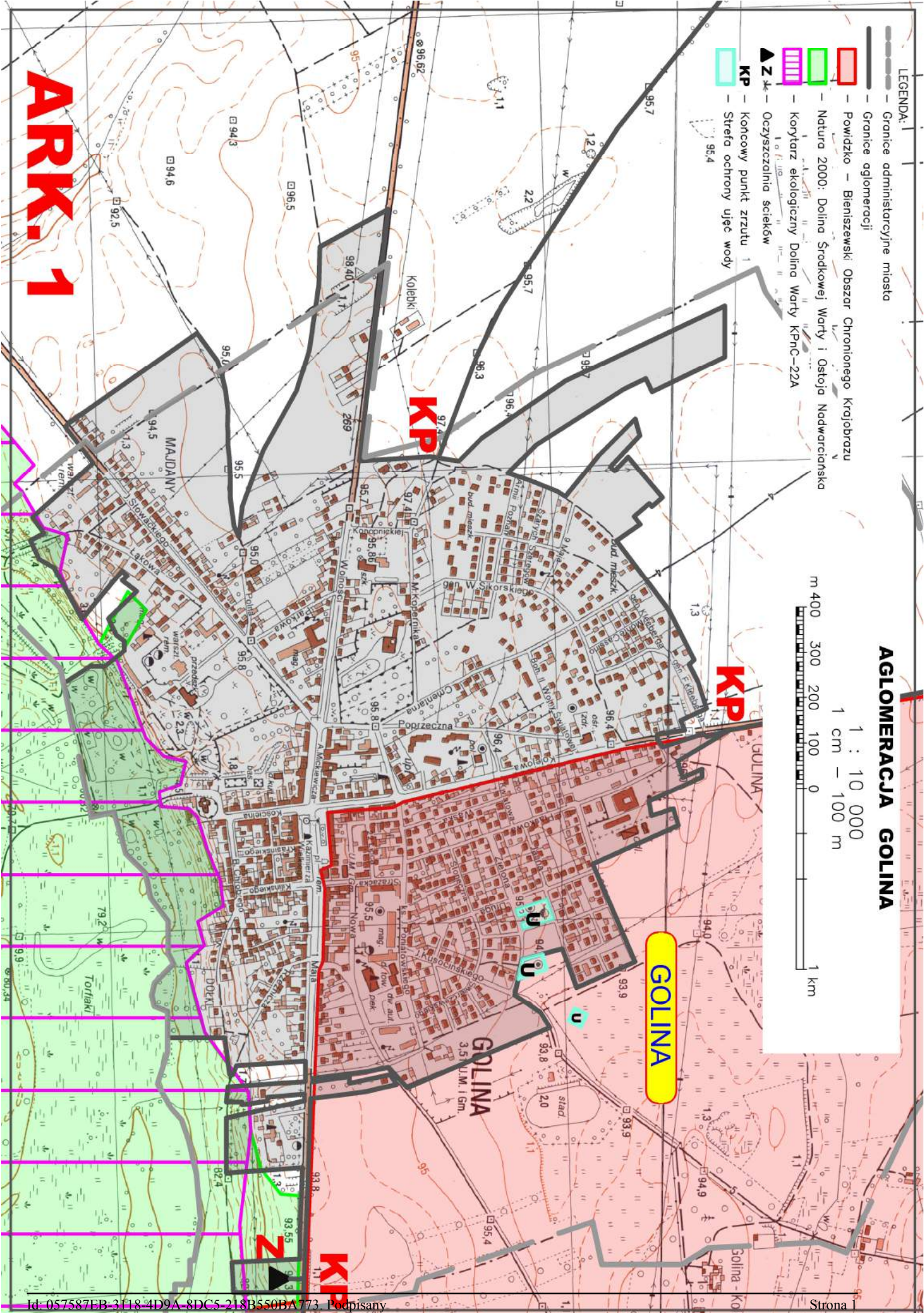


LEGENDA:

- Granice administracyjne miasta
- Granice aglomeracji
- Powiatko - Bieniszewski Obszar Chronionego Krajobrazu
- Natura 2000: Dolina Środkowej Warty i Ostoja Nadwarciańska
- Korytarz ekologiczny Dolina Warty KPnC-22A
- Oczyszczalnia ścieków
- Koncowy punkt zrzutu
- Strefa ochrony ujęć wody

AGLOMERACJA GOLINA

1 : 10 000  
1 cm - 100 m



ARK. 1



# AGLOMERACJA GOLINA

1 : 10 000  
1 cm – 100 m

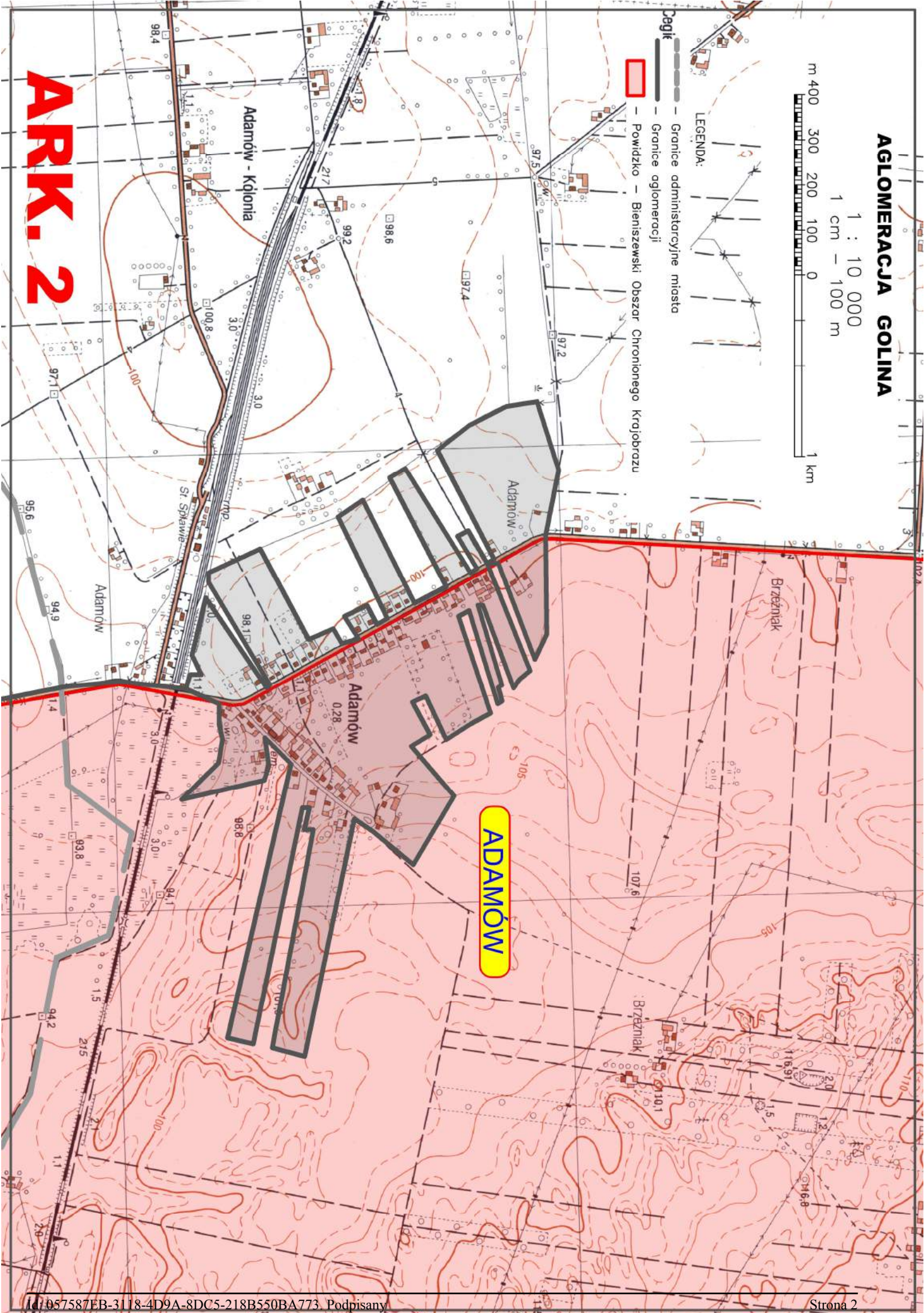


## LEGENDA:

- Granice administracyjne miasta
- Granice aglomeracji
- Powiatko – Bieniszewski Obszar Chronionego Krajobrazu

**ADAMÓW**

**ARK. 2**





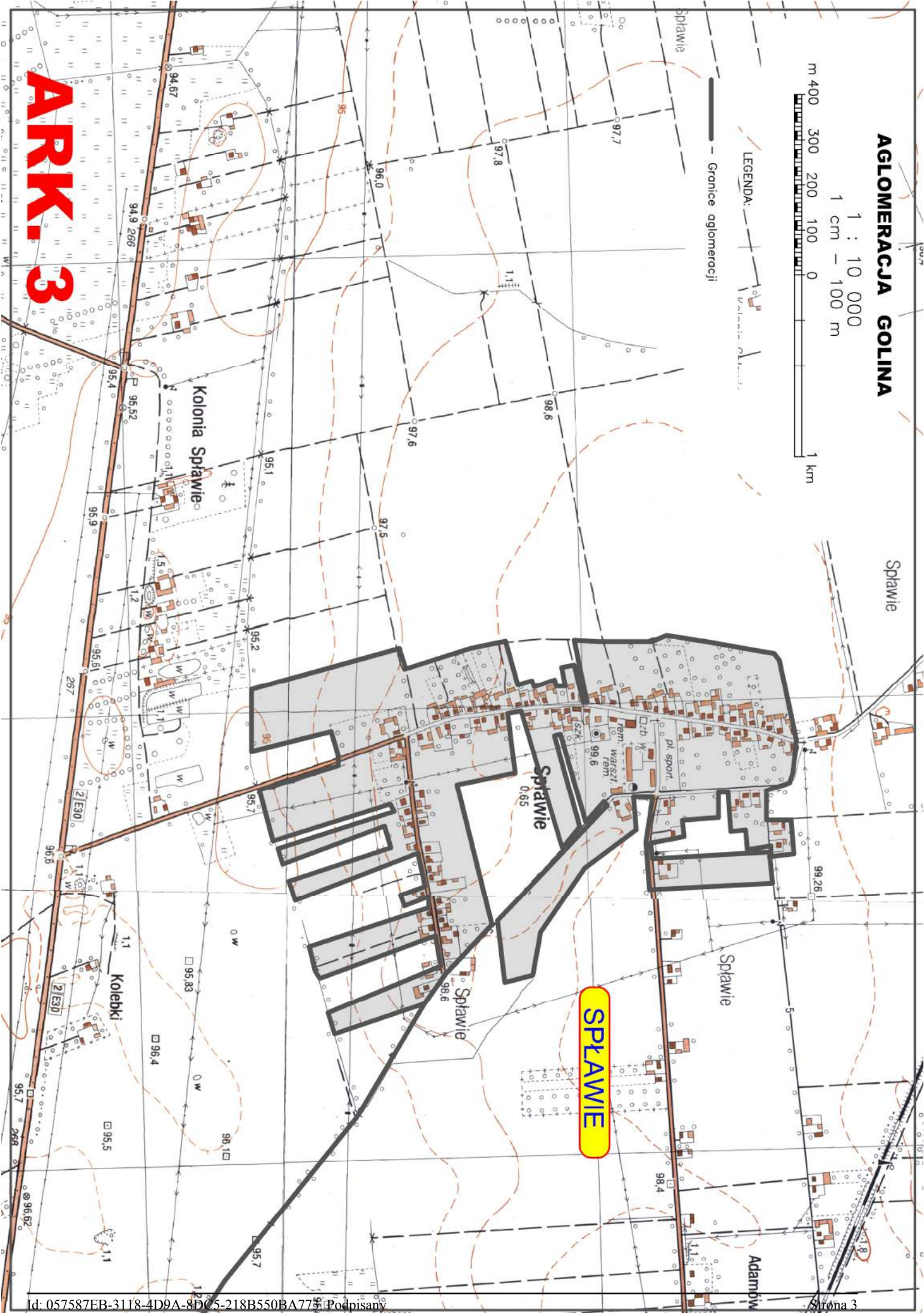
# AGLOMERACJA GOLINA

1 : 10 000  
1 cm – 100 m



LEGENDA:  
— Granice aglomeracji

# ARK. 3





# AGLOMERACJA GOLINA

1 : 10 000

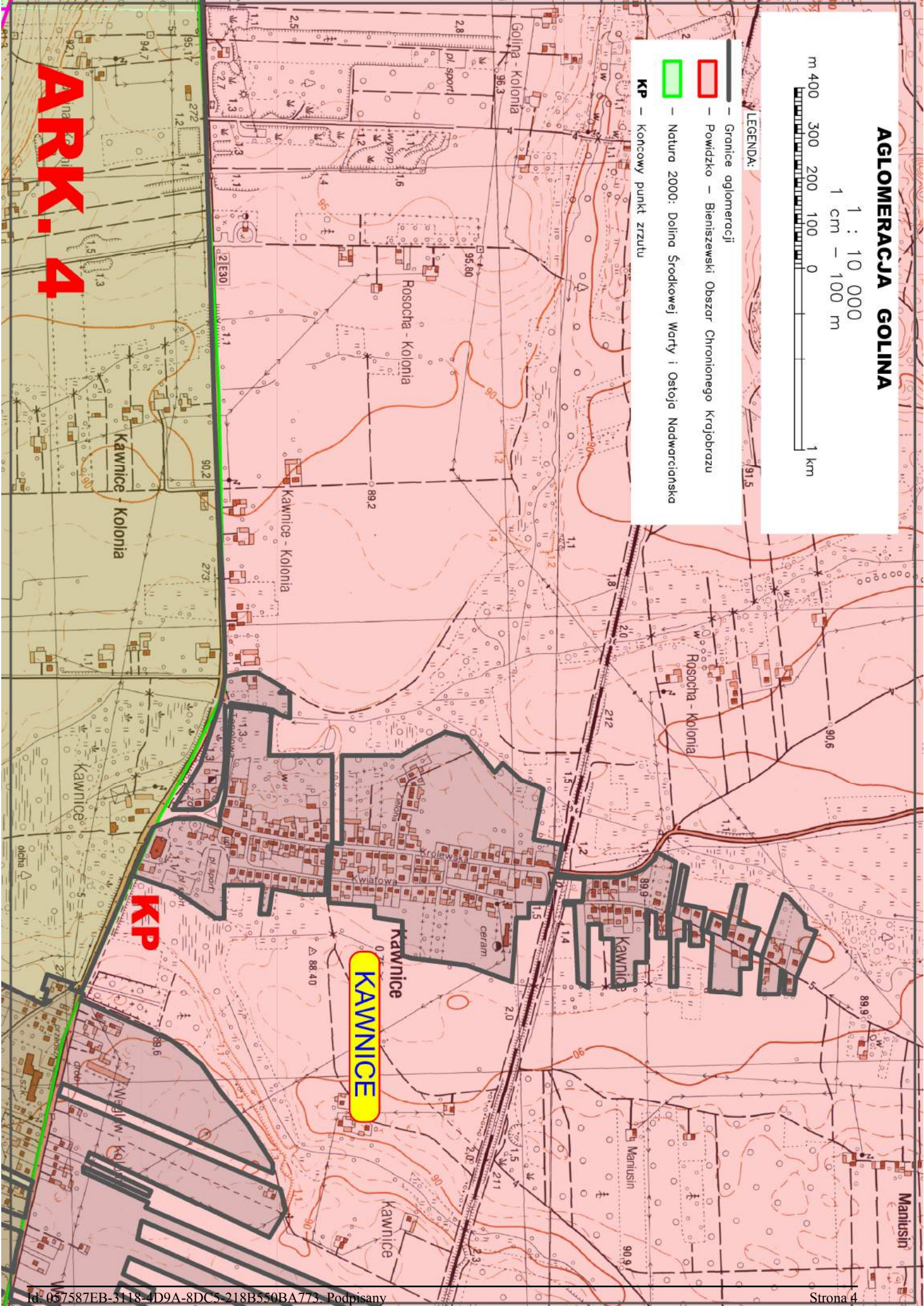
1 cm – 100 m

m 400 300 200 100 0 1 km



## LEGENDA:

- Granice aglomeracji
- Powiatko — Bieniszewski Obszar Chronionego Krajobrazu
- Natura 2000: Dolina Środkowej Warty i Ostoja Nadwarciańska
- KP — Końcowy punkt zrzutu



# ARK. 4

**KAWNICE**

**KP**



# AGLOMERACJA GOLINA

1 : 10 000

1 cm – 100 m

m 400 300 200 100 0 1 km



LEGENDA:

96.2

Zarzyn

96.2

96.2

96.2

96.2

96.2

96.2

96.2

96.2

96.2

96.2

96.2

96.2

96.2

96.2

96.2

96.2

96.2

96.2

96.2

96.2

96.2

96.2

96.2

96.2

96.2

96.2

96.2

96.2

96.2

96.2

- Granice gminy
- Granice aglomeracji
- Powódzko – Bieniszewski Obszar Chronionego Krajobrazu

WĘGLEW - KOLONIA

KRAŚNICA - KOLONIA

ARK-5



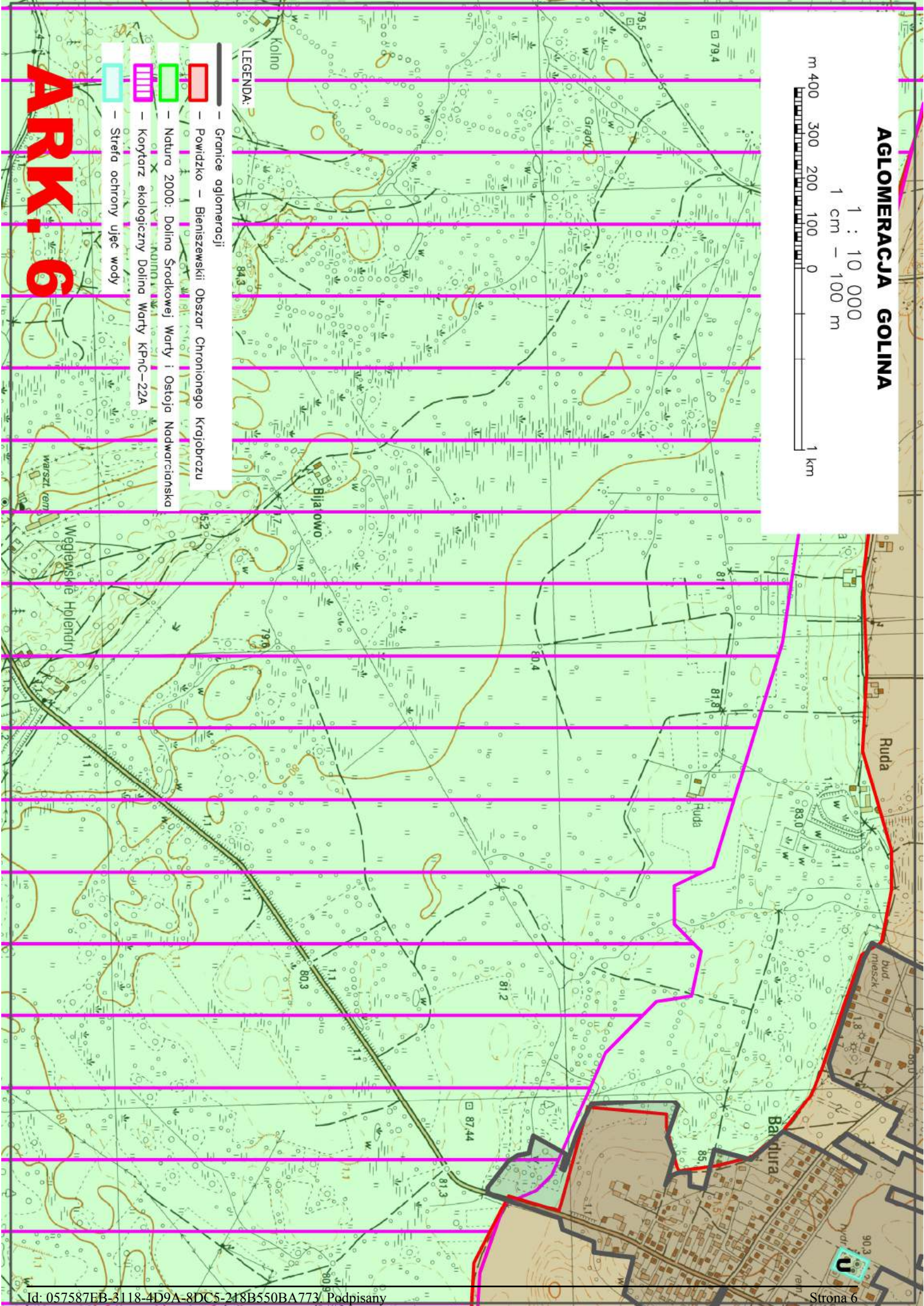
# AGLOMERACJA GOLINA

1 : 10 000  
1 cm – 100 m

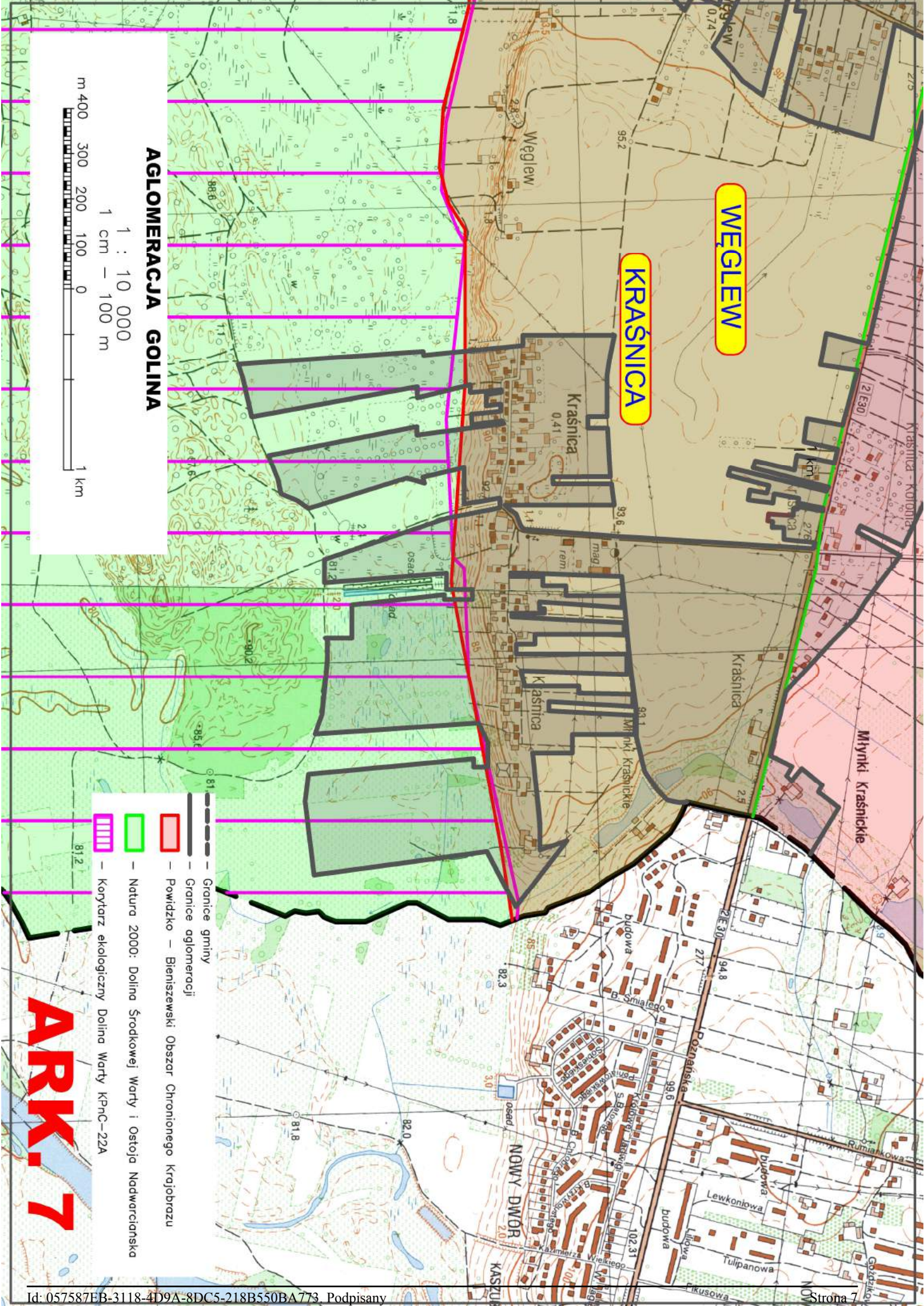


- LEGENDA:
- Granice aglomeracji
  - Powiatko – Bieniszewski Obszar Chronionego Krajobrazu
  - Natura 2000: Dolina Środkowej Warty i Ostroja Nadwarciańska
  - Korystarz ekologiczny Dolina Warty KPnC-22A
  - Strefa ochrony ujęć wody

# ARK. 6







**WĘGLEW**

**KRAŚNICA**

**AGLOMERACJA GOLINA**

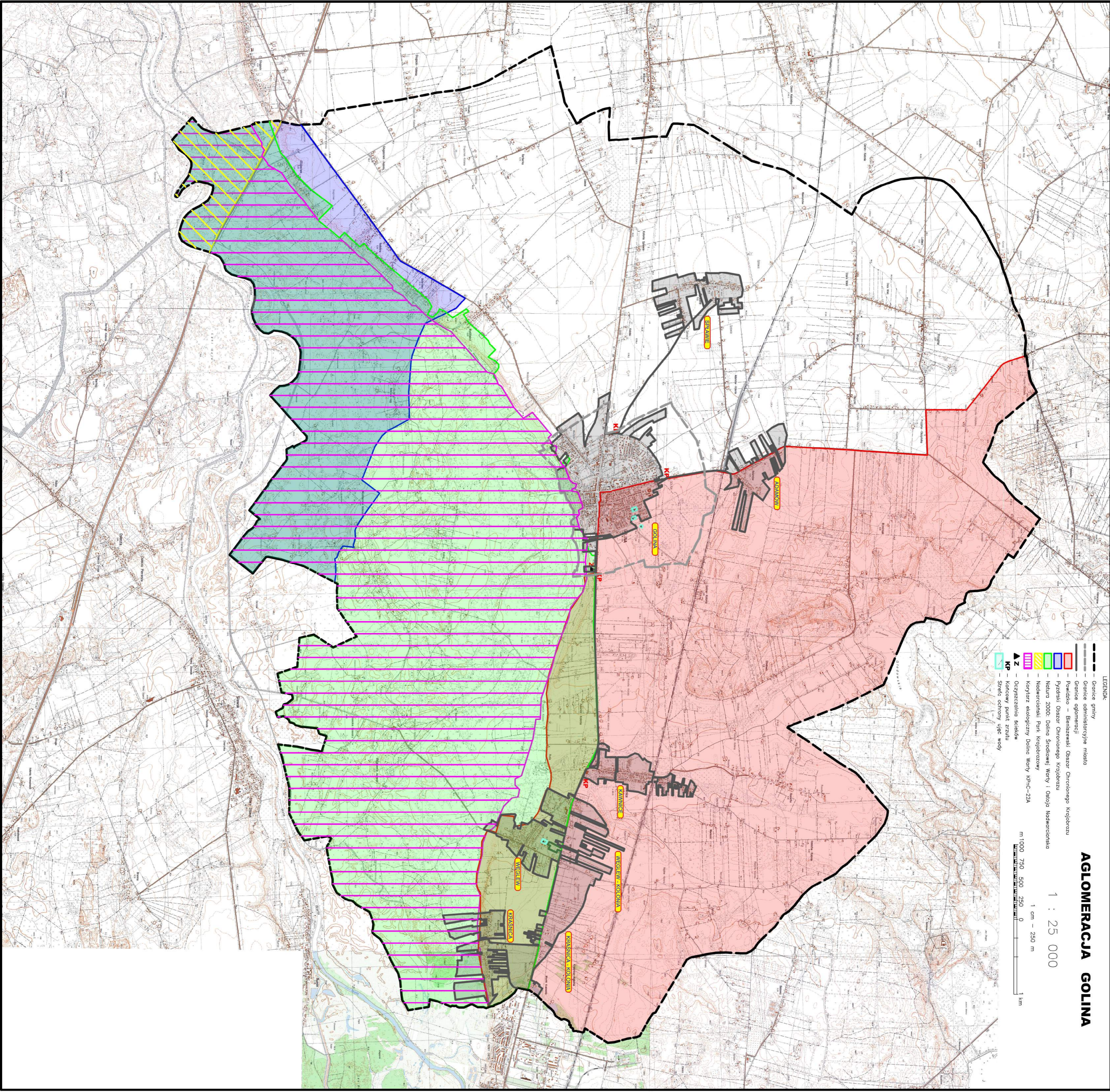
1 : 10 000  
1 cm – 100 m



- Granice gminy
- Powidzko - Bieneszowski Obszar Chronionego Krajobrazu
- Natura 2000: Dolina Środkowej Warty i Ostroja Nadwarciańska
- Korystarz ekologiczny Dolina Warty KPnc-22A

**ARK. 7**





**AGLOMERACJA GOLINA**

1 : 25 000



- LEGENDA**
- Granice gminy
  - Granice administracyjne miasta
  - Granice ogromnacji
  - Powiat - Beniszewski Olsztor Chronionego Krajobrazu
  - Powiat - Beniszewski Olsztor Chronionego Krajobrazu
  - Natura 2000: Dolina Środkowej Warty i Ostoja Nadwarcenińska
  - Nadwarceniński Park Krajobrazowy
  - Korytarz ekologiczny Dolno Warty KPH-C-22A
  - Oczyszczalnia ścieków
  - ▲ Z - Korytarz punkt zrzutu
  - KP - Strefa ochrony ujęć wody



